

УДК 316.342

ДИФФЕРЕНЦИАЦИЯ И СТРАТИФИКАЦИЯ СОЦИАЛЬНЫХ ГРУПП В ПРОЦЕССЕ УРБАНИЗАЦИИ СОВРЕМЕННОГО КИТАЯ

© 2013 г. Ли Юань Юань

Южно-Российский государственный политехнический университет (НПИ)

В статье раскрывается влияние процессов урбанизации на стратификацию социальных групп современного китайского общества. Приводятся критерии дифференциации и даются характеристики отдельным социальным стратам, указываются их внутригрупповое деление, социально-демографические параметры и численность.

Ключевые слова: миграция; население; признаки; социальная страта, социальная структура, социальное неравенство; социальное расслоение; тенденции; численность.

The article deals with the impact of urbanization on the social stratification of groups of modern Chinese society. Are the criteria of differentiation and are characteristics specific social strata, indicating their intra-division, social and demographic characteristics and strength.

Key words: migration; population; signs; social strata; social structure; social inequality; social stratification; trends; strength.

На текущий момент в КНР насчитывается уже 660 крупных городов, что втрое больше чем два десятилетия назад. Общее же число поселений городского типа превысило теперь 20 тысяч, т. е. увеличилось в девять раз. Если в 1978 году в городах проживало 170 млн. человек, то сейчас города насчитывают 456 млн. жителей. Усиление миграции, видимо, будет продолжаться, и можно прогнозировать на ближайшее будущее перемещение из деревни в город не менее 10 млн. человек в год.

Урбанизация стимулирует экономический рост и приводит к постепенному преодолению такой негативной экономической черты, как недостаток внутреннего спроса. Однако, с другой стороны, именно урбанизация дает возможность наиболее полно почувствовать жителям села социальное неравенство между городом, где наличествуют не только блага цивилизации, но и необходимые социальные гарантии и элементы социального страхования, и деревней, где по-прежнему отсутствует пенсионное обеспечение, а культурный уровень жизни, уровень цивилизационных благ, не соответствует современным

требованиям. Но социальное неравенство в этом случае раскрывает себя и в еще одном направлении. Жизнь на селе обеспечивает более полное личностное взаимодействие между индивидами, что создает большую психологическую комфортность для представителей старших поколений и психологический дискомфорт молодежи, желающей вырваться из-под всеобъемлющего контроля общественного мнения. Поэтому даже происходящая быстрыми темпами урбанизация сельской местности не останавливает поток переселяющейся в город молодежи. Этот аспект требует специального рассмотрения как специфическая черта социального неравенства в современном Китае.

Другой особенностью социального неравенства выступает на нынешнем этапе развития соединение номенклатурного и рыночного принципов социальной дифференциации.

Академия социальных наук КНР в ноябре – декабре 2001 г. проводила исследования в 12 провинциях и муниципалитетах (Пекин, Шанхай, Дзэцзян, Дзансу, Шаньдон, Хэйлунцзян, Хэбэй, Хэнань, Дзианси, Сисуань, Гуйджоу, Внутренняя Монголия). Опрос ох-

ватывал население в возрасте от 16 до 70 лет, выборочная совокупность составила 6 193 респондента. И хотя сделанные выводы относятся к ситуации десятилетней давности, но они не утратили актуальности, поскольку положение в этом отношении не изменилось. Согласно исследованию, в китайском обществе социальная дифференциация осуществляется по четырем основным признакам: доход, власть, образование и престиж [1; 2].

По этим признакам социальные страты, на наш взгляд, можно расположить следующим образом так, что каждая следующая группа не всегда, но по большей части в среднем имеет меньший по объему доход:

1. Государственные служащие;
2. Менеджеры предприятий;
3. Частные предприниматели;
4. Специальный и технический персонал предприятий и фирм;
5. Канцелярский слой государственных служащих;
6. Индивидуальные предприниматели и торговцы;
7. Обслуживающий персонал торговли;
8. Промышленные рабочие государственных предприятий и производственных акционерных компаний;
9. Труженики сельского хозяйства;
10. Лица без определенных занятий, безработные и полубезработные.

Первая группа представлена слоями чиновников, руководителями аппарата государственного управления и партийными функционерами.

К этому слою принадлежит 2,1% населения. Внутри него можно выделить четыре социальные группы: 1, представители высшего эшелона власти — 9,4%; 2, руководители среднего звена — 17%; 3, представители низовых административных и партийных органов — 57,9%; 4, главы высших и средних учебных заведений, директора больниц, главные редакторы газет, радио и телевидения, руководители научно-исследовательских институтов и др. — 15,7%.

Вторая группа — это директора крупных, средних и мелких предприятий, заводов и фабрик.

В составе населения это 1,6%. Но в городе ее доля в структуре населения составляет 3,4%, а в деревне — 0,4%. Это соотношение

подчеркивает факт различий между городом и деревней по характеру социальной дифференциации: на селе она менее ярко выражена, и каждое поселение представляет собой более сплоченную социальную группу. Различие в уровне доходов проявляется здесь не столько между индивидами, сколько между поселениями и крестьянскими кооперативами.

Большинство представителей этой группы имеет хорошее образование. Но в ней выделяются три слоя: первый — индивиды, занимающие высшие административные позиции — 12,6%; второй — средние административные позиции — 41,4%; и третий — низшие административные позиции — 46%, этот слой состоит уже по большей части из «белых воротничков».

Третья стративная группа охватывает 1% населения и представлена предпринимателями, владеющими частными предприятиями, с числом работников более 8 человек. Внутри она делится на владельцев с собственным бизнесом, имеющих в штате предприятия от 40 до 100 наемных работников. Это 0,5% от численности всей группы. Владеющие предприятиями с численностью работников от 30 до 39 человек составляют 27,6% всей данной страты. И владельцы предприятий с численностью наемных работников от 8 до 29 человек составляют 71,9% данной стративной группы. В 1980-х годах данная группа была представлена в основном выходцами из сел или малых городов. После 1992 года многие чиновники, управленцы, технические специалисты стали основывать собственные предприятия, поменяв свой прежний статус государственного служащего или работника государственного предприятия на новый статус предпринимателя. Престиж и авторитет этой группы за последнее время значительно вырос. Данное обстоятельство является признаком того, что прежнее отрицательное отношение к частной собственности, характерное для социалистического Китая в дореформенный период, сменилось на положительный образ человека, владеющего собственным делом и ведущим свой бизнес, в наименьшей степени будучи зависимым от государственных структур. И хотя доля этой группы в составе населения невелика, но вовлечение в рыночные отношения прогрессирует и влияет на всю социальную структуру.

Четвертая группа — слой специалистов. Это лица, которые имеют высшее образование и профессионально занимаются специальными видами работ и научно-технической деятельностью. Группа охватывает 4,6% всего населения Китая. Внутри себя она делится на три части. Первая часть представлена специалистами в области науки и образования, культуры и медицины — 69,3%. Это, как правило, работники государственного сектора, среди которых преобладают учителя школ. Вторая часть — инженерно-технические работники (22,4%), в процессе урбанизации и индустриализации их число постоянно возрастает. Третья часть — это специалисты в области экономики, экономического учета, организации экономической деятельности (бухгалтеры, маклеры, маркетологи и др.) — 8,3%.

Пятая группа (7,2% населения) представлена низовым слоем государственных служащих, работников госучреждений и государственных предприятий, это 62,4% данной страты, а также «вспомогательным персоналом предприятий», сотрудниками административного аппарата предприятий, которых можно отнести к «белым воротничкам» — 37,6%.

Шестая группа — слой единоличных собственников, имеющих бизнес с привлечением не более 7 наемных работников. В составе населения это 7,1%. Большинство представителей этой группы предпочитают вообще никого не нанимать (78% страты). По мере усложнения экономических процессов и социальной структуры число независимых мелких собственников растет.

Седьмая группа представлена рабочими высшей квалификации, работниками сферы торговли и услуг. Сегодня это 11,2% населения. В связи с развивающимся процессом сокращения численности рабочего класса параллельно происходит увеличение доли лиц, занятых в сфере обслуживания. Группа делится на три части. Одну из них образует элитарная часть рабочего класса, это чаще всего начальники смен, бригадиры и т. д. (4,4% всей группы). Вторую — люди, занятые в сфере услуг и торговли — повара, водители транспортных средств, парикмахеры, кассиры, экскурсоводы и т. п. (17%). Третью — так называемые «blue-collars», вы-

полняющие физическую и полуфизическую работу — охранники, официанты, уборщики и т. д. (78,6%).

Восьмая группа (17,5% населения) — лица рабочих профессий, занятые преимущественно физическим трудом — мастера, электромонтеры, рабочие строительных специальностей и т. д. Многие из них (54,9%) — выходцы из села в первом поколении, меньше половины их являются потомственными рабочими (45,1%). Причем на текущий момент 63,6% данной страты проживают и работают в городах, но 36,4% в связи с процессом урбанизации заняты рабочими профессиями на селе. В целом, эту страту можно поделить на три части. Первая из них — это работники производственной сферы, выполняющие функции организации трудового процесса и обслуживания сложной производственной техники (3,3%). Вторая часть (33,5%) — рабочие высокой квалификации, занятые в сфере промышленного производства. Третья часть — неквалифицированные рабочие — грузчики, дорожные рабочие, большая часть строительных рабочих и т. д. (63,2%).

Девятая группа представлена крестьянским населением Китая, непосредственно занятым в сельскохозяйственном производстве. Это 42,9% населения. Различия в оценке численности крестьянского населения Китая и соответственно его доли в составе населения связаны с различными критериями. В данном случае используется комплексный подход, фиксирующий не только и даже не столько занятие сельскохозяйственным трудом, сколько уровень извлекаемого дохода, что и обуславливает меньшую процентную представленность крестьянства в этом отношении.

В дореформенный период статус крестьян в социальной структуре был достаточно высок. Наряду с рабочими и Народной армией, крестьяне считались авангардом социального развития. С начала реформ Дэн Сяопина ситуация стала меняться, а начиная с 1997 г. наметилась тенденция ухудшения их экономического положения. В настоящее время крестьяне столкнулись с рядом проблем, таких как отсутствие ряда социальных гарантий (медицинского и пенсионного страхования и др.), непосильно высокая для них плата за обучение детей, низкий уровень до-

ходов и т. д., что приводит к массовым миграциям крестьян из села. В китайской социологии используется даже такой термин, как «рабочий-крестьянин». По данным исследования, проведенного Институтом социологии Китая, средний возраст «рабочих-крестьян» составляет 38 лет. Пока мужчины численно превосходят женщин в этой составляющей социальной структуры, хотя постепенно число женщин в ней увеличивается, особенно за счет их привлечения в торговую сферу.

Десятая и низшая стратогруппа представлена безработными (4,8%). В этой категории оказываются в основном молодые люди, ожидающие трудоустройства (22,8%), лица, потерявшие работу (35,2%), а также имеющие временную занятость (3,6%), прочие безработные (38,3%) [3].

В ходе реформ слои специалистов, служащих, единоличных собственников и работников сферы торговли и услуг постепенно занимают основное место в социальной структуре, количество слоя крестьянского

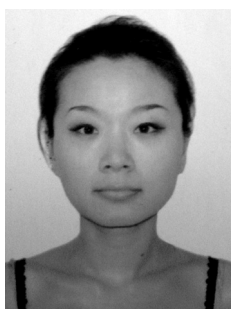
населения уменьшается, повышается роль и значимость предпринимательского слоя, но по-прежнему сохраняется социальное значение и престиж директорского корпуса предприятий, руководителей аппарата государственного управления и партийных функционеров, что составляет специфику социальной структуры Китайской Народной Республики.

Литература

1. Чэнь Бо, Юй Жон, Хао Шой. Модель быстрого развития китайской урбанизации. // Городское планирование. — 2005. — №4. [перевод автора].
2. Чэнь Бо, Хао Шоуи. Быстрый процесс урбанизации в Китае. // Городское планирование. — 2005. — №4. — С. 22–28.
3. Экономика Китая. Анализ состояния и перспективы развития: Сб. ст.: пер. с кит. / Гл. ред. Чэнь Цзягуй. — М.: Наука, 2009. — 373с. (Синяя книга китайской экономики).

Поступила в редакцию

2 февраля 2013 г.



Ли Юань Юань — аспирантка Южно-Российского государственного технического университета (НПИ). Научный руководитель — профессор, д.и.н. А. П. Скорик.

Li Yuan Yuan — postgraduate student at South-Russian State Technical University (NPI). Research supervisor — Ph.D., Doctor of History, professor A. P. Skorik.

346428, г. Новочеркасск, ул. Просвещения, 132
132 Prosveshcheniya st., 346428, Novocherkassk, Rostov reg., Russia
Тел.: +7 (8635) 25-51-54; факс: +7 (8635) 25-56-66; e-mail: fiop_urgtu@mail.ru